

YHC 油压缓冲器 使用说明书



廊坊市东方国立机械制造有限公司

地 址：河北省廊坊市安次区仇庄建设工业园

电 话：0316-2574887

传 真：0316-2573735

邮 编：065000

网 址：<http://www.lf-gl.com.cn>

一、用途及特点

YHC 系列油压缓冲器均为耗能型缓冲器,是采用先进技术制造的新产品(专利产品),柱塞筒由原来的封闭盖、柱塞、喷嘴、上簧座、连接件合为一体,压力缸由原来的导向套、压力缸、弹簧座、弹性挡圈合为一体,结构简单,更安全。当轿厢(或对重)下行或坠落到井道底部时,撞击缓冲器后起到缓冲制停作用。本系列产品具有结构简单、缓冲曲线连贯、圆滑等优点,可以做为目前国内电梯安全部件的更新换代产品,也可用于改造落后电梯。

二、主要技术参数及安装尺寸

表 1

序号	型 号	缓冲行程 H_1 (mm)	额定速度 V (m/s)	总容许质量 $(P+Q)_1$ (kg)	自由高度 H (mm)	H_2 (mm)	缸径 ΦD (mm)	液压油质 量约 (L)
1	YHC80B	80	≤ 1.0	900~3000	277 ± 2	197	$\Phi 83$	0.26
2	YHC175B	175	≤ 1.6	900~3000	524 ± 2	349	$\Phi 83$	0.57
3	YHC206B	206	≤ 1.75	900~3000	605 ± 2	399	$\Phi 83$	0.68
4	YHC275A	275	≤ 2.0	900~4000	735 ± 2	460	$\Phi 108$	1.6
5	YHC425A	425	≤ 2.5	900~4000	1095 ± 2	670	$\Phi 108$	2.5

三、使用说明

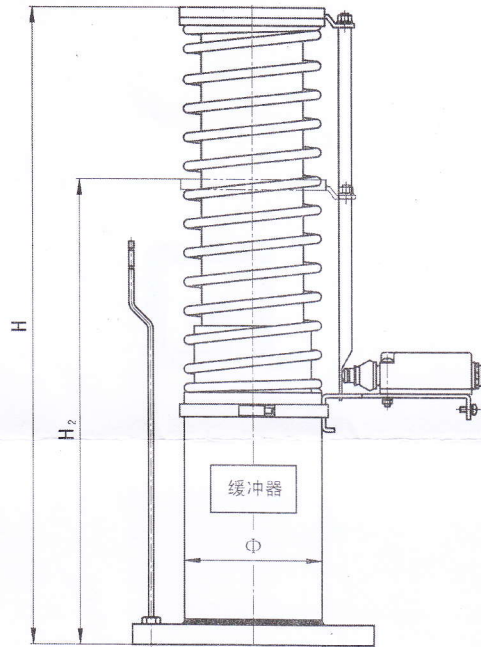
1. 检查包装箱外标识与所需产品的型号及规格等技术参数是否相符。
2. 开箱后取出产品,按装箱清单检查装箱文件、零部件是否齐全,并将装箱文件妥善保管或存档;检验铭牌所示参数是否与所需产品技术参数一致,并严格按铭牌所示技术参数使用本产品。
3. 安装要求及程序:
 - (1) 安装尺寸见图 1 及表 1。
 - (2) 缓冲器安装的数量及位置应符合电梯布置图要求。
 - (3) 按图 1 安装尺寸打膨胀螺栓孔。
 - (4) 将水平尺放在缓冲器顶面上调整缓冲器使之水平后紧固螺母。
4. 开关的安装与调整:
 - (1) 先将开关组件中右侧的限位螺钉拧下,再将整个组件用喉箍连接在压力缸上(不拧紧),调整好开关与开关打板的相对位置后,将喉箍拧紧,并拧上限位螺钉。
 - (2) 下压缓冲器检验触点开关是否动作灵活。
5. 加油

取下柱塞盖和油位测量杆,按表 1 液压油质量加油,往返缓慢移动柱塞筒使液压油进入压力缸内空气排尽。测量油位应在油位测量杆两槽之间,测量完毕将油位测量杆放回原位。

油质必须采用 L-HM68 抗磨液压油 GB11118.1-94。

四、性能检查

1. 当缓冲器受压时，柱塞筒缓慢并均匀的向下移动。
2. 检查缓冲器的行程、复位和触点开关的功能。
3. 开关每次动作后必须由人工手动复位后(自动复位开关除外)，电梯方可运行。
4. 每半年检查油位，如油位低于下槽线则应加注 L-HM68 抗磨液压油，使油位位于油位测量杆的两槽之间，并清除缓冲器各处的油污锈迹。



底座安装尺寸图

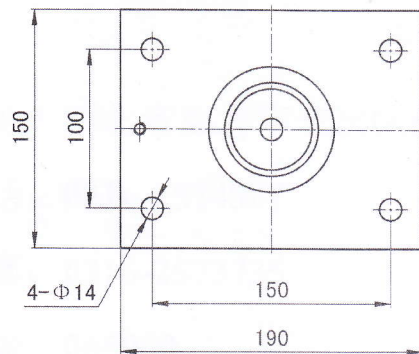


图 1